

# INFORMATIONS CLES POUR L'INVESTISSEUR

Ce document fournit des informations essentielles aux investisseurs de ce FIA. Il ne s'agit pas d'un document promotionnel. Les informations qu'il contient vous sont fournies conformément à une obligation légale, afin de vous aider à comprendre en quoi consiste un investissement dans ce FIA et quels risques y sont associés. Il vous est conseillé de le lire pour décider en connaissance de cause d'investir ou non.

## GESTYS SANTE BIOTECH

FR0007057625

GESTYS

« FIA soumis au droit français »

### OBJECTIFS ET POLITIQUE D'INVESTISSEMENT

Ce FIA est un fonds d'investissement à vocation générale qui a pour objectif de gestion de permettre aux porteurs de parts d'être associés aux évolutions des sociétés européennes du secteur de la santé et plus particulièrement des biotechnologies, sur la durée de placement recommandée.

Le portefeuille ne cherchera pas à répliquer un indice de référence. Cependant, à titre de comparaison a posteriori, l'indice NEXT BIOTECH retenu en cours de clôture, dividendes non réinvestis, peut être utilisé. La performance du FIA peut s'écarter sensiblement de celle de cet indice.

Il est classé : « Actions de pays de la zone euro ».

Afin de réaliser l'objectif de gestion, la stratégie d'investissement vise à constituer un portefeuille d'actions européennes de sociétés du secteur de la santé en général et de la biotechnologie en particulier.

Le gérant met en œuvre un processus de sélection discrétionnaire des titres en portefeuille. Les valeurs seront retenues en fonction de leur positionnement au sein de leur secteur et de l'identification de catalyseurs forts (évolution de l'actionnariat, état d'avancement des recherches...).

Le FIA est investi essentiellement en titres émis par des petites et moyennes entreprises (PME) et des entreprises de taille intermédiaire (ETI) françaises ou de l'Union Européenne, cotées sur des marchés réglementés ou organisés. Ces entreprises ont moins de 5000 salariés, un chiffre d'affaires annuel n'excédant pas 1500 millions d'euros ou un total de bilan inférieur à 2000 millions d'euros.

Les titres de taux sont sélectionnés sur la base d'une analyse crédit de l'émetteur effectuée par la société de gestion. La société de gestion ne recourt pas exclusivement ou mécaniquement aux notations de crédit émises par les agences mais privilégie sa propre analyse, cette analyse peut être confortée par les notations d'agences de notation.

Le FIA s'engage à respecter les fourchettes d'exposition sur l'actif net suivantes :

■ **de 75% à 100% sur les marchés d'actions, françaises et de la zone euro, de toutes capitalisations, dont :**

- de 75% à 100% aux marchés des actions du secteur de la santé ;
- de 50% à 100% aux actions du secteur de la biotechnologie.
- de 50% à 100% aux marchés des actions de petite et moyenne capitalisations (inférieures à 1 milliard d'€).

■ **de 0% à 25% en instruments de taux souverains, du secteur public ou privé, d'émetteurs de la zone euro, de catégorie « Investment Grade » selon l'analyse de la société de gestion ou celle des agences de notation.**

■ **de 0% à 10% au risque de change sur les devises hors euro.**

Les titres éligibles au PEA et au PEA-PME représentent en permanence 75% minimum de l'actif net.

Il peut être investi :

- en actions, en titres de créance et instruments du marché monétaire.
- jusqu'à 10% de son actif net en OPCVM de droit français ou étranger, ou en FIA européens ouverts à une clientèle non professionnelle et répondant aux conditions prévues aux 1° à 4° de l'article R.214-34 du Code Monétaire et Financier.

Il n'intervient pas sur les contrats financiers à terme ferme ou optionnels ni sur des titres intégrant des dérivés, hormis les bons de souscription d'Actions (BSA)

Il peut intervenir sur les dépôts et emprunts d'espèces.

**Affectation des sommes distribuables :** Capitalisation totale

**Durée de placement recommandée :** supérieure à 8 ans

Ce fonds pourrait ne pas convenir aux investisseurs qui prévoient de retirer leur apport avant l'expiration de ce délai.

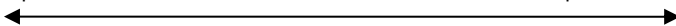
**Conditions de souscription et de rachat :** Les ordres de souscription et de rachat sont centralisés chaque vendredi à 12 heures (J) et exécutés sur la base de la prochaine valeur liquidative calculée sur les cours de clôture de Bourse du même jour (J).

La valeur liquidative est calculée chaque vendredi, à l'exception des jours fériés en France, même si la ou les Bourses de référence sont ouvertes, et des jours de fermeture de Bourse.

### PROFIL DE RISQUE ET DE RENDEMENT

A risque plus faible,  
rendement potentiellement  
plus faible

A risque plus élevé,  
rendement potentiellement  
plus élevé



1	2	3	4	5	6	7
---	---	---	---	---	---	---

#### SIGNIFICATION DE CET INDICATEUR :

Cet indicateur permet de mesurer le niveau de volatilité du fonds et le risque auquel votre capital est exposé.

Les données historiques, telles que celles utilisées pour calculer cet indicateur synthétique, pourraient ne pas constituer une indication fiable du profil de risque futur du FIA.

Il n'est pas certain que la catégorie de risque et de rendement affichée demeure inchangée et le classement du FIA est susceptible d'évoluer dans le temps.

Veuillez noter qu'une possibilité élevée de gain comporte aussi un risque élevé de perte. La classe « 7 » de risque du fonds ne permet pas de garantir votre capital ; la classe 1 signifie que votre capital est exposé à de faibles risques mais que les possibilités de gains sont limitées. Elle n'est pas synonyme d'investissement sans risque.

Ce fonds est classé dans cette catégorie en raison de son exposition forte aux actions, en particulier du secteur de la santé et des biotechnologies, y compris aux actions de PME et ETI de petite et moyenne capitalisations, dont les cours peuvent connaître des fluctuations importantes et qui peuvent induire une volatilité élevée de la valeur liquidative, donc un profil de risque et de rendement élevé.

#### RISQUES IMPORTANTS NON PRIS EN COMPTE DANS L'INDICATEUR :

**Risque de crédit :** En cas de dégradation de la qualité des émetteurs si l'émetteur n'est plus en mesure de faire face à ses échéances, la valeur de ces titres peut baisser, entraînant ainsi la baisse de la valeur liquidative.

**Risque de liquidité :** Il présente le risque qu'un marché financier, lorsque les volumes d'échanges sont faibles ou en cas de tension sur ce marché, ne puisse absorber les volumes de transactions (achat ou vente) sans impact significatif sur le prix des actifs. Dans ce cas, la valeur liquidative peut baisser plus rapidement et plus fortement.

## FRAIS

Les frais et commissions acquittés servent à couvrir les coûts d'exploitation du FIA, y compris les coûts de commercialisation et de distribution des parts. Ils réduisent la croissance potentielle des investissements.

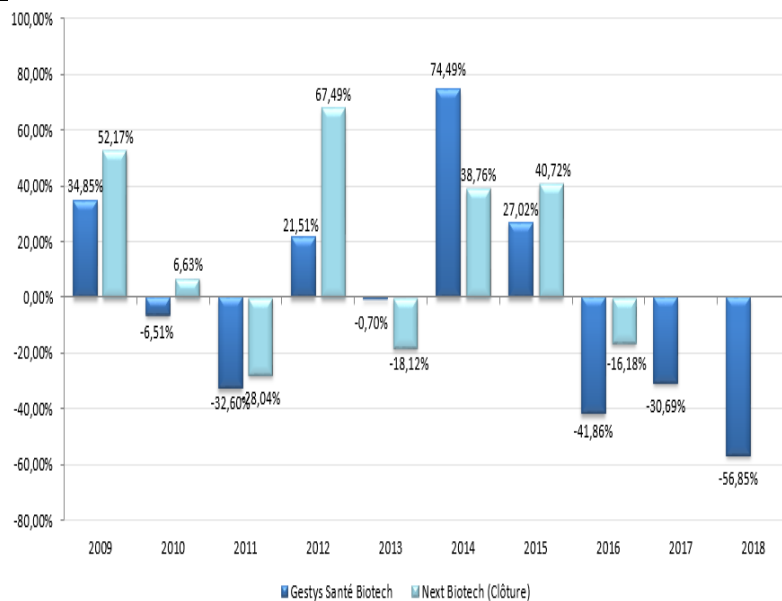
FRAIS PONCTUELS PRELEVES AVANT OU APRES INVESTISSEMENT	
FRAIS D'ENTREE	2,50%
FRAIS DE SORTIE	Néant
Le pourcentage indiqué est le maximum pouvant être prélevé sur votre capital, avant que celui-ci ne soit investi, sur la valeur de souscription de la part du FIA au jour d'exécution de l'ordre. <i>Dans certains cas l'investisseur peut payer moins.</i> L'investisseur peut obtenir de son conseiller ou de son distributeur le montant effectif des frais d'entrée et de sortie.	
FRAIS PRELEVES PAR LE FONDS SUR UNE ANNEE	
FRAIS COURANTS (*)	5,69% TTC
FRAIS PRELEVES PAR LE FONDS DANS CERTAINES CIRCONSTANCES	
COMMISSION DE PERFORMANCE	Néant

(\*) L'attention de l'investisseur est appelée sur le fait que le chiffre des « frais courants » se fonde sur les frais de l'exercice précédent clos au 31/12/2016. Ces frais sont susceptibles de varier d'un exercice à l'autre. Le calcul des frais courants n'inclut pas les éventuelles commissions de surperformances des fonds détenus.

Pour plus d'information sur les frais, veuillez-vous référer à la section Frais du prospectus de ce FIA disponible sur le site internet [www.gestys.com](http://www.gestys.com)

Les frais courants ne comprennent pas les commissions de surperformance et les frais d'intermédiation excepté dans le cas de frais d'entrée ou de sortie payés par le FIA lorsqu'il achète ou vend des parts ou actions d'autres véhicules de gestion collective.

## PERFORMANCES PASSES



### AVERTISSEMENT

**Les performances passées ne préjugent pas des performances futures. Elles ne sont pas constantes dans le temps.**

La performance du FIA est calculée coupons et dividendes nets réinvestis, et nette de frais de gestion directs et indirects et hors frais d'entrée et de sortie.

Celle de l'indice NEXT BIOTECH est retenue en cours de clôture, dividendes non réinvestis.

**DATE DE CREATION DU FIA : 27/04/2001**

**DEVISE DE LIBELLE : Euro**

### CHANGEMENTS IMPORTANTS INTERVENUS AU COURS DE LA PERIODE :

Changement de stratégie d'investissement et d'indicateur en 2009 pour adopter l'indice NEXT BIOTECH (auparavant il s'agissait d'un fonds diversifié en actions internationales ayant comme indicateur composite 50% SBF 120 + 25% le MSCI World + 25% l'Euribor 3 mois capitalisé.

A compter du 10/11/2017, l'indicateur de référence est abandonné.

**Les performances affichées ont été réalisées dans des circonstances qui ne sont plus d'actualité. La période antérieure au changement important visé au paragraphe 1 est signalée dans le diagramme en bâtons.**

## INFORMATIONS PRATIQUES

**NOM DU DEPOSITAIRE :** CREDIT INDUSTRIEL ET COMMERCIAL (CIC).

**LIEU ET MODALITES D'OBTENTION D'INFORMATIONS SUR LE FIA (prospectus/rapport annuel/document semestriel) :** Le prospectus du FIA et les derniers documents annuels et périodiques sont adressés gratuitement en français dans un délai de 8 jours ouvrés sur simple demande écrite du porteur auprès de :

**GESTYS - 9, rue Beaujon – 75008 PARIS**

**Tél : 01 55 04 88 70**

**ADRESSE WEB :** Ces documents sont également sur [www.gestys.com](http://www.gestys.com)

**LIEU ET MODALITES D'OBTENTION D'AUTRES INFORMATIONS PRATIQUES NOTAMMENT LA VALEUR LIQUIDATIVE :** Dans les locaux de la société de gestion

### REGIME FISCAL :

**Eligibilité au Plan d'Epargne en Actions (PEA) et au PEA-PME.**

Selon votre régime fiscal, les plus-values et revenus éventuels liés à la détention de parts du FIA peuvent être soumis à taxation.

Le FIA n'est pas assujéti à l'IS et un régime de transparence fiscale s'applique pour le porteur. Le régime fiscal applicable aux sommes distribuées par le FIA ou aux plus ou moins-values latentes ou réalisées par le FIA dépend des dispositions fiscales applicables à la situation particulière de l'investisseur et/ou de la juridiction d'investissement du FIA.

Ce FIA est éligible au régime de l'abattement de droit commun pour durée de détention pouvant être pratiqué sur le montant net de la plus-value.

Si l'investisseur a un doute sur la situation fiscale, nous lui conseillons de s'adresser à un conseiller fiscal.

**POLITIQUE DE REMUNERATION :** Gestys a mis en place une politique de rémunération répondant aux exigences de la Directive AIFM. Conforme à l'intérêt des porteurs de parts, elle n'encourage pas une prise de risque incompatible avec les profils de risque, le règlement et les documents constitutifs du FIA. Les détails de la politique de rémunération actualisée sont disponibles sur le site internet de la société de gestion [www.gestys.com](http://www.gestys.com). Une copie papier de cette politique de rémunération est disponible gratuitement sur simple demande.

**La responsabilité de GESTYS ne peut être engagée que sur la base de déclarations contenues dans le présent document qui seraient trompeuses, inexactes ou non cohérentes avec les parties correspondantes du prospectus du FIA.**

**Ce FIA est agréé par la France et réglementé par l'Autorité des Marchés Financiers (AMF).**

**GESTYS est agréée par la France et réglementée par l'Autorité des Marchés Financiers (AMF).**

**Les informations clés pour l'investisseur ici fournies sont exactes et à jour au 18/01/2019.**



## GESTYS SANTE BIOTECH

### PROSPECTUS

FIA soumis au droit français

#### A) CARACTERISTIQUES GENERALES

##### a. Forme du FIA

**Dénomination :** GESTYS SANTE BIOTECH

**Forme juridique et état membre dans lequel le FIA a été constitué :** Fonds Commun de Placement de droit français (FCP)

**Date de création et durée d'existence prévue :** Le FIA a été agréé le 5 avril 2001 et créé le 27 avril 2001. - Durée d'existence prévue de 99 ans

##### Synthèse de l'offre de gestion :

Code ISIN	Souscripteurs concernés	Affectation des sommes distribuables	Devise de libellé	Valeur liquidative d'origine	Montant minimal de souscription initiale et ultérieure
FR0007057625	Tous souscripteurs	Capitalisation totale	Euro	100 €	1 part 1 millième de part pour les souscriptions ultérieures

##### Indication du lieu où l'on peut se procurer le dernier rapport annuel et le dernier état périodique :

Les derniers documents annuels et périodiques sont adressés dans un délai de huit jours ouvrés sur simple demande écrite du porteur auprès de :

**GESTYS**  
**9, rue Beaujon**  
**75008 - PARIS**

Ces documents sont également disponibles sur le site internet de la société de gestion [www.gestys.com](http://www.gestys.com)

Point de contact où des explications supplémentaires peuvent être obtenues si nécessaire :

**Tél : 01 55 04 88 70**

Email : [gestys@gestys.com](mailto:gestys@gestys.com)

##### b. Acteurs

##### Société de gestion de portefeuille :

GESTYS

- 9, rue Beaujon – 75008 PARIS

Société de gestion de portefeuille agréée par l'AMF le 28 septembre 2000 sous le n° GP 00041

Conformément aux dispositions de l'article 317-2 du Règlement général de l'AMF, la société de gestion dispose de capitaux propres suffisants pour couvrir les risques éventuels de mise en cause de sa responsabilité professionnelle à l'occasion de la gestion du FIA

##### Dépositaire et conservateur -:

CREDIT INDUSTRIEL ET COMMERCIAL (CIC)

6, Avenue de Provence – 75009 PARIS

##### a) Missions :

1. Garde des actifs
  - i. Conservation
  - ii. Tenue de registre des actifs
2. Contrôle de la régularité des décisions de l'OPC ou de sa société de gestion
3. Suivi des flux de liquidité
4. Tenue du passif par délégation
  - i. Centralisation des ordres de souscription et rachat de part/action
  - ii. Tenue du compte émission

Conflits d'intérêt potentiel : la politique en matière de conflits d'intérêts est disponible sur le site internet suivant :

<https://www.cmcics.com/>

Un exemplaire sur papier est mis à disposition gratuitement sur demande formulée auprès de : CM CIC MARKET SOLUTIONS – Solutions dépositaires – 6 avenue de Provence - 75009 PARIS

b) Déléataire des fonctions de garde : BFCM

La liste des déléataires et sous déléataires est disponible sur le site internet suivant : <https://www.cmcics.com/>

Un exemplaire sur papier est mis à disposition gratuitement sur demande formulée auprès de : CM CIC MARKET SOLUTIONS – Solutions dépositaires – 6 avenue de Provence - 75009 PARIS

c) Des informations actualisées seront mises à disposition des investisseurs sur demande formulée auprès de : CM CIC MARKET SOLUTIONS – Solutions dépositaires – 6 avenue de Provence - 75009 PARIS

**Commissaire aux comptes :**

KPMG - Représenté par Mr. DUVAL-ARNOULD - Tour EQHO – 2 avenue Gambetta – 92066 PARIS – LA DEFENSE Cedex

**Commercialisateurs : GESTYS**

La liste des commercialisateurs n'est pas exhaustive dans la mesure où, notamment, le FIA est admis à la circulation en Euroclear. Ainsi, certains commercialisateurs peuvent ne pas être mandatés ou connus de la société de gestion.

**Déléataire de la gestion administrative et comptable :**

CM-CIC ASSET MANAGEMENT

4, rue Gaillon – 75002 PARIS

La Société de gestion du FIA n'a pas identifié de conflits d'intérêts susceptibles de découler de la délégation de la gestion administrative et comptable au CM-CIC Asset Management.

**Conseillers :** Néant

**B) MODALITES DE FONCTIONNEMENT ET DE GESTION**

**a. Caractéristiques générales :**

**Caractéristiques des parts :**

**Code ISIN :** FR0007057625

• **Nature des droits attachés aux parts :**

Chaque porteur de parts dispose d'un droit de copropriété sur les actifs du fonds commun de placement proportionnel au nombre de parts détenues.

• **Inscription à un registre :**

Les droits des titulaires seront représentés par une inscription en compte à leur nom chez l'intermédiaire de leur choix pour les titres au porteur, chez l'émetteur, et s'ils le souhaitent, chez l'intermédiaire de leur choix pour les titres nominatifs.

• **Tenue du passif :**

La tenue du passif est assurée par le dépositaire. Il est précisé que l'administration des parts est effectuée chez Euroclear France.

• **Droits de vote :**

S'agissant d'un FCP, aucun droit de vote n'est attaché aux parts, les décisions étant prises par la société de gestion ; une information sur les modalités de fonctionnement du FCP est faite aux porteurs, selon les cas, soit individuellement, soit par voie de presse, soit par le biais des documents périodiques ou par tout autre moyen.

• **Forme des parts :** au porteur.

Les parts sont décimalisées en millièmes de part.

• **Date de clôture :** Dernier jour de Bourse de Paris du mois de décembre de chaque année.

• **Date de clôture du premier exercice :** Dernier jour de Bourse de Paris du mois de décembre 2001.

• **Indications sur le régime fiscal :**

Le FIA n'est pas assujéti à l'IS et un régime de transparence fiscale s'applique pour le porteur. Le régime fiscal applicable aux sommes distribuées par le FIA ou aux plus ou moins-values latentes ou réalisées par le FIA dépend des dispositions fiscales applicables à la situation particulière de l'investisseur et/ou de la juridiction d'investissement du FIA. Si l'investisseur a un doute sur la situation fiscale, nous lui conseillons de s'adresser à un conseiller fiscal.

Eligibilité au PEA et au PEA-PME : Les porteurs, personnes physiques, résidents fiscaux en France peuvent acquérir les parts du FCP dans le cadre d'un PEA ou d'un PEA-PME.

## **b. Dispositions particulières**

### **► Classification : FIA « Actions de pays de la zone euro »**

#### **► OPC d'OPC :**

Jusqu'à 10% de l'actif net

#### **► Objectif de gestion :**

Ce FIA est un fonds d'investissement à vocation générale qui a pour objectif de gestion de permettre aux porteurs de parts d'être associés aux évolutions des sociétés européennes du secteur de la santé et plus particulièrement des biotechnologies, sur la durée de placement recommandée.

#### **► Indicateur de référence :**

Le portefeuille ne cherchera pas à répliquer un indice de référence. Cependant, à titre de comparaison à posteriori, l'indice NEXT BIOTECH retenu en cours de clôture, dividendes non réinvestis, peut être utilisé. La performance du FIA peut s'écarter sensiblement de celle de cet indice.

L'indice NEXT BIOTECH, calculé par Euronext, est composé des valeurs de sociétés de biotechnologie, cotées sur les marchés Euronext et Euronext Growth (Paris, Bruxelles, Amsterdam), figurant dans le secteur 4573 de la classification ICB. A ce jour, il comprend 20 valeurs.

Les règles de calcul de cet indice ne tiennent pas compte des ajustements éventuels liés au paiement des dividendes ordinaires par les sociétés retenues dans la composition de l'indice. Pour plus de précisions, ces règles de calcul sont disponibles sur le site d'Euronext [www.nyx.com/indices](http://www.nyx.com/indices)

#### **► Stratégie d'investissement :**

##### **1. Stratégie utilisée :**

Afin de réaliser l'objectif de gestion, la stratégie d'investissement vise à constituer un portefeuille d'actions européennes de sociétés du secteur de la santé en général et de la biotechnologie en particulier.

Le gérant met en œuvre un processus de sélection discrétionnaire des titres en portefeuille. Les valeurs seront retenues en fonction de leur positionnement au sein de leur secteur et de l'identification de catalyseurs forts (évolution de l'actionnariat, état d'avancement des recherches...).

Le FIA est investi essentiellement en titres émis par des petites et moyennes entreprises (PME) et des entreprises de taille intermédiaire (ETI) françaises ou de l'Union Européenne, cotées sur des marchés réglementés ou organisés. Ces entreprises ont moins de 5000 salariés, un chiffre d'affaires annuel n'excédant pas 1500 millions d'euros ou un total de bilan inférieur à 2000 millions d'euros.

Les titres de taux sont sélectionnés sur la base d'une analyse crédit de l'émetteur effectuée par la société de gestion. La société de gestion ne recourt pas exclusivement ou mécaniquement aux notations de crédit émises par les agences mais privilégie sa propre analyse, cette analyse peut être confortée par les notations d'agences de notation.

Le FIA s'engage à respecter les fourchettes d'exposition sur l'actif net suivantes :

##### **■ De 75% à 100% sur les marchés d'actions, françaises et de la zone euro, de toutes capitalisations, dont :**

- de 75% à 100% aux marchés des actions du secteur de la santé ;
- de 50% à 100% aux actions du secteur de la biotechnologie ;
- de 50% à 100% aux marchés des actions de petite et moyenne capitalisations (inférieures à 1 milliard d'€).

##### **■ De 0% à 25% en instruments de taux souverains, du secteur public ou privé, d'émetteurs de la zone euro, de catégorie « Investment Grade » selon l'analyse de la société de gestion ou celle des agences de notation.**

##### **■ De 0% à 10% au risque de change sur les devises hors euro.**

Les titres éligibles au PEA et au PEA-PME représentent en permanence 75% minimum de l'actif net.

##### **2- Actifs (hors dérivés intégrés) :**

Le FIA peut être investi en :

###### **a) Actions :**

Actions du secteur de la santé ou du secteur de la biotechnologie, des pays de la zone euro

Elles sont sélectionnées en fonction de leur valorisation boursière (PER), leurs publications de résultats et leur positionnement sectoriel, sans allocation géographique particulière.

###### **b) Titres de créances et instruments du marché monétaire :**

Le FIA s'autorise à investir sur l'ensemble des titres de créances et instruments du marché monétaire, souverains, du secteur public et privé, notamment :

- des obligations de toute nature ;
- des titres de créances négociables ;
- des titres participatifs ;
- des titres subordonnés ;
- des titres équivalents aux titres ci-dessus, émis sur le fondement de droits étrangers.

### **c) Parts ou actions d'OPCVM ou de FIA :**

Le FIA peut investir jusqu'à 10% de son actif net en OPCVM de droit français ou étranger, ou en FIA européens ouverts à une clientèle non professionnelle et répondant aux conditions prévues aux 1° à 4° de l'article R.214-34 du Code Monétaire et Financier.

Le gérant utilise ces OPC pour répondre à des besoins d'investissement pour lesquels il considère qu'un OPC répond plus précisément à son objectif que des titres en direct (secteur ou zone géographique spécifiques, produits de taux...).

Ces OPC pourront être gérés par la société de gestion ou être des fonds extérieurs sélectionnés sur la base de leur historique de performance.

### **3- Instruments financiers dérivés : Néant**

#### **4- Titres intégrant des dérivés :**

##### **a) Risques sur lesquels le gérant désire intervenir :**

Risque d'action

##### **b) Nature des interventions :**

Le gérant peut prendre des positions dans un but d'exposition au risque d'action,

Le gérant pourra utiliser les titres intégrant des dérivés dans la limite de 10% l'actif net et dans le respect des expositions aux différents risques prévues dans le DICI et dans le Prospectus, sans entraîner une surexposition du portefeuille.

##### **c) Nature des instruments utilisés :**

Le gérant peut investir dans des bons de souscription d'achat (BSA)

##### **d) Stratégie d'utilisation des dérivés intégrés pour atteindre l'objectif de gestion :**

Le gérant peut recourir à des titres intégrant des dérivés dans le cas où ces titres offrent une alternative par rapport aux autres instruments financiers ou si ces titres n'ont pas d'offre identique sur le marché des autres instruments financiers.

Le risque lié à ce type d'investissement sera limité au montant investi pour l'achat.

#### **5- Dépôts :**

Le FCP pourra utiliser les dépôts dans la limite de 20% de son actif net auprès d'un même établissement de crédit pour pouvoir profiter des opportunités de marché.

#### **6- Emprunts d'espèces :**

Les emprunts en espèces ne peuvent représenter plus de 10% de l'actif net et servent, de façon temporaire, à assurer une liquidité aux porteurs désirant racheter leurs parts sans pénaliser la gestion globale des actifs.

#### **7- Acquisition et cession temporaire de titres : Néant**

#### **► Profil de risque :**

Votre argent sera principalement investi dans des instruments financiers sélectionnés par la société de gestion. Ces instruments connaîtront les évolutions et aléas des marchés. Les risques auxquels s'expose le porteur au travers du FIA sont les suivants:

- **Risque de perte en capital :** La perte en capital se produit lors de la vente d'une part à un prix inférieur à celui payé à l'achat. Le FIA ne bénéficie d'aucune garantie ou protection du capital. Le capital initialement investi est exposé aux aléas du marché, et peut donc, en cas d'évolution boursière défavorable, ne pas être restitué intégralement.

- **Risque lié à la gestion discrétionnaire :** Le style de gestion discrétionnaire repose sur l'anticipation de l'évolution des différents marchés (actions, produits de taux) et/ou sur la sélection des valeurs. Il existe un risque que le FIA ne soit pas investi à tout moment sur les marchés ou les valeurs les plus performants. Sa performance peut donc être inférieure à l'objectif de gestion et la valeur liquidative pourrait baisser.

- **Risque de marché actions :** Les marchés actions peuvent connaître des fluctuations importantes dépendant des anticipations sur l'évolution de l'économie mondiale, et des résultats des entreprises. En cas de baisse des marchés actions, la valeur liquidative pourra baisser.

- **Risque sectoriel :** Le FIA sera exposé principalement (jusqu'à 100% de son actif) dans des sociétés du secteur de la santé et plus particulièrement de la biotechnologie. L'évolution de la valeur de ces sociétés pourra varier de façon différenciée et plus sensible à certains aléas sectoriels que les actions des autres secteurs de l'économie. Une baisse des valeurs de ce secteur peut entraîner une baisse de la valeur liquidative.

- **Risque lié à l'investissement sur les actions de petite et moyenne capitalisations :** En raison de leurs caractéristiques spécifiques, ces actions peuvent présenter des risques pour les investisseurs et peuvent présenter un risque de liquidité du fait de l'étroitesse éventuelle de leur marché. Dans ce cas, la valeur liquidative peut baisser plus rapidement et plus fortement.

- **Risque de taux :** En cas de hausse des taux d'intérêt, la valeur des instruments investie en taux fixe peut baisser et pourra faire baisser la valeur liquidative.

- **Risque de crédit :** En cas de dégradation de la qualité des émetteurs ou si l'émetteur n'est plus en mesure de faire face à ses échéances, la valeur de ces titres peut baisser, entraînant ainsi la baisse de la valeur liquidative.

- **Risque de change :** Une évolution défavorable de l'euro par rapport à d'autres devises pourrait avoir un impact négatif et entraîner la baisse de la valeur liquidative.

- **Risque de liquidité :** Il présente le risque qu'un marché financier, lorsque les volumes d'échanges sont faibles ou en cas de tension sur ce marché, ne puisse absorber les volumes de transactions (achat ou vente) sans impact significatif sur le prix des actifs. Dans ce cas, la valeur liquidative peut baisser plus rapidement et plus fortement.

► **Garantie ou protection** : Néant

► **Souscripteurs concernés et profil de l'investisseur type** : Tous souscripteurs

Le FIA est destiné à des souscripteurs souhaitant s'exposer sur les marchés actions de sociétés du secteur de la santé et de la biotechnologie de la zone euro.

L'investissement dans ce FIA, ne doit pas représenter la totalité d'un portefeuille financier.

Le montant qu'il est raisonnable d'investir dans le FIA dépend de la situation financière et du patrimoine du souscripteur. Le souscripteur devra tenir compte de ses différents actifs, de ses besoins actuels et à un horizon de 8 ans, mais également de son souhait de prendre des risques ou, au contraire, de privilégier un investissement prudent. D'une manière générale, le souscripteur est invité à diversifier suffisamment ses placements financiers afin de ne pas être uniquement exposé aux risques d'un seul FIA.

► **Durée de placement recommandée** : Supérieure à 8 ans.

► **Modalités de détermination et d'affectation des sommes distribuables** :

Le résultat net de l'exercice est égal au montant des intérêts, arrrages, dividendes, primes et lots, jetons de présence ainsi que tous produits relatifs aux titres constituant le portefeuille du fonds majoré du produit des sommes momentanément disponibles et diminué des frais de gestion et de la charge des emprunts.

Les sommes distribuables sont constituées par :

1° Le résultat net augmenté du report à nouveau et majoré ou diminué du solde du compte de régularisation des revenus ;

2° Les plus-values réalisées, nettes de frais, diminuées des moins-values réalisées, nettes de frais, constatées au cours de l'exercice, augmentées des plus-values nettes de même nature constatées au cours d'exercices antérieurs n'ayant pas fait l'objet d'une distribution ou d'une capitalisation et diminuées ou augmentées du solde du compte de régularisation des plus-values.

**Capitalisation** :

Les sommes distribuables sont intégralement capitalisées chaque année.

	<i>Capitalisation totale</i>	<i>Capitalisation partielle</i>	<i>Distribution totale</i>	<i>Distribution partielle</i>	<i>Report total</i>	<i>Report partiel</i>
<i>Résultat net</i>	X					
<i>Plus-values ou moins-values nettes réalisées</i>	X					

► **Caractéristiques des parts** :

**Valeur liquidative d'origine** : 100 euros

Les parts sont décimalisées en millièmes de parts.

► **Modalités de souscription et de rachat**

Etablissement désigné pour recevoir les souscriptions et les rachats :

CREDIT INDUSTRIEL ET COMMERCIAL (CIC) - 6 avenue de Provence - 75452 PARIS - Cedex 09

**Montant minimum de souscription initiale** : 1 part

**Montant minimum de souscriptions ultérieures et de rachats** : 1 millième de part

- Les ordres de souscription et de rachat sont centralisés chaque vendredi à 12h00 (heure de Paris) (J).
- Les ordres reçus avant 12h00 sont exécutés sur la base de la prochaine valeur liquidative calculée suivant les cours de clôture de Bourse du jour (J).
- Les ordres reçus après 12h00, sont exécutés sur la base de la valeur liquidative du vendredi suivant calculée suivant les cours de clôture de Bourse du vendredi suivant.

Dans le cas où le jour de centralisation est un jour férié civil en France (au sens de l'article L3133-11 du Code du Travail) ou les bourses de références sont ouvertes, ou un jour de fermeture de Bourse, la centralisation des souscriptions/rachats s'effectue le jour ouvré suivant.

Les ordres sont exécutés conformément au tableau ci-dessous :

<i>J ouvré</i>	<i>J ouvré</i>	<i>J : jour d'établissement de la VL</i>	<i>J+1 ouvré</i>	<i>J+2 ouvrés</i>	<i>J+2 ouvrés</i>
<i>Centralisation avant 12h des ordres de souscription<sup>1</sup></i>	<i>Centralisation avant 12h des ordres de rachat<sup>1</sup></i>	<i>Exécution de l'ordre au plus tard en J</i>	<i>Publication de la valeur liquidative</i>	<i>Règlement des souscriptions</i>	<i>Règlement des rachats</i>

<sup>1</sup>Sauf éventuel délai spécifique convenu avec votre établissement financier.

► **Date et périodicité de calcul de la valeur liquidative :**

Hebdomadaire (Vendredi), sur la base des cours de clôture ou du dernier cours coté, à l'exception des jours fériés en France, même si la ou les bourses de référence sont ouvertes et des jours de fermeture de Bourse (calendrier EURONEXT).

Si le jour de calcul de la valeur liquidative est un jour férié légal ou un jour de fermeture de la Bourse de Paris (calendrier Euronext SA), la valeur liquidative est calculée le premier jour ouvré suivant.

► **Lieu et modalités de publication ou de communication de la valeur liquidative :**

La valeur liquidative du fonds est disponible sur simple demande auprès de GESTYS et sur son site internet ([www.gestys.com](http://www.gestys.com)).

► **Politique de traitement équitable des investisseurs :**

La Société de gestion garantit un traitement équitable à l'ensemble des porteurs d'une même catégorie de parts du fonds. Les modalités de souscription et de rachat et l'accès aux informations sur le FIA sont similaires pour l'ensemble des porteurs d'une même catégorie de parts.

► **Gestion du risque de liquidité :**

La gestion du risque de liquidité du FCP est réalisée dans le cadre d'un dispositif d'analyse et de suivi reposant sur des outils et méthodologies internes mis en place au sein de GESTYS.

Ce dispositif s'articule autour de deux axes :

- un suivi du profil de liquidité du portefeuille, basé sur l'appréciation de la liquidité des actifs,
- un suivi de la capacité du fonds à faire face, dans des conditions de marchés courantes ou dégradées, à des scénarios de rachats significatifs.

► **Frais et commissions :**

**Commissions de souscription et de rachat**

Les commissions de souscription et de rachat viennent augmenter le prix de souscription payé par l'investisseur ou diminuer le prix de remboursement. Les commissions acquises au FIA servent à compenser les frais supportés par le FIA pour investir ou désinvestir les avoirs confiés. Les commissions non acquises reviennent à la société de gestion, aux commercialisateurs, etc.

Frais à la charge de l'investisseur, prélevés lors des souscriptions et des rachats	Assiette	Taux barème
Commission de souscription non acquise au FIA	valeur liquidative × nombre de parts	2,50% maximum
Commission de souscription acquise au FIA	valeur liquidative × nombre de parts	Néant
Commission de rachat non acquise au FIA	valeur liquidative × nombre de parts	Néant
Commission de rachat acquise au FIA	valeur liquidative × nombre de parts	Néant

**Frais de fonctionnement et de gestion**

Ces frais recouvrent tous les frais facturés directement au FIA, à l'exception des frais de transactions. Les frais de transaction incluent les frais d'intermédiation (courtage, etc.) et la commission de mouvement, le cas échéant, qui peut être perçue notamment par le dépositaire et la société de gestion.

Aux frais de fonctionnement et de gestion peuvent s'ajouter :

- Des commissions de surperformance. Celles-ci rémunèrent la société de gestion dès lors que le FIA a dépassé ses objectifs. Elles sont donc facturées au FIA,
- Des commissions de mouvement facturées au FIA,

	Frais facturés au FIA	Assiette	Taux barème
1	Frais de gestion financière	Actif net	2,392% TTC maximum
2	Frais administratifs externes à la société de gestion	Actif net	
3	Commissions de mouvement	Prélèvement sur chaque transaction	0,60%TTC Max pour les actions dont une commission fixe pour le dépositaire : France 25€ TTC Etranger 30€ TTC  Pour les TCN BT Une commission fixe acquise 100% au dépositaire France 25€ TTC Etranger 55€ TTC  Pour les Marchés à Terme Futurs EUREX : 8€ TTC/lot Max dont une commission fixe pour le dépositaire : 2€ TTC/lot  Options EUREX : 1,68%TTC Mini 15€ TTC dont une commission fixe pour le dépositaire : 0.35% mini 7€ TTC
4	Commission de surperformance	Actif net	Néant



### **Sélection des intermédiaires :**

La société de gestion a mis en place une politique de sélection et d'évaluation des intermédiaires financiers sur la base de critères objectifs (coût, conditions et qualité de l'exécution, aide à la décision, etc...). Cette politique est disponible sur simple demande ou sur le site internet de Gestys : [www.gestys.com](http://www.gestys.com)

### **Régime fiscal :**

Eligibilité au PEA et au PEA-PME : Les porteurs, personnes physiques, résidents fiscaux en France peuvent acquérir les parts du FCP dans le cadre d'un PEA ou d'un PEA-PME.

Selon votre régime fiscal, les plus-values et revenus éventuels liés à la détention des parts du FIA peuvent être soumis à taxation.

Le FIA n'est pas assujéti à l'IS et un régime de transparence fiscale s'applique pour le porteur. Le régime fiscal applicable aux sommes distribuées par le FIA ou aux plus ou moins-values latentes ou réalisées par le FIA dépend des dispositions fiscales applicables à la situation particulière de l'investisseur et/ou de la juridiction d'investissement du FIA.

Ce FIA est éligible au régime de l'abattement de droit commun pour durée de détention pouvant être pratiqué sur le montant net de la plus-value.

Nous vous conseillons de vous renseigner à ce sujet auprès du commercialisateur du FIA.

## **C) INFORMATIONS D'ORDRE COMMERCIAL**

Les informations concernant le FIA sont transmises par GESTYS à votre intermédiaire financier habituel, qui a l'obligation d'en assurer la diffusion auprès de ses clients.

Le prospectus complet du FIA et les derniers documents annuels et périodiques sont adressés dans un délai de huit jours ouvrés sur simple demande écrite du porteur auprès de :

**GESTYS**  
**9, rue Beaujon**  
**75008 – PARIS**

**Tél : 01 55 04 88 70**

Ces documents sont également disponibles sur le site internet de la société de gestion ([www.gestys.com](http://www.gestys.com)).

Le document "politique de vote" et le rapport rendant compte des conditions dans lesquelles les droits de vote ont été exercés sont consultables sur le site Internet de la société de gestion ([www.gestys.com](http://www.gestys.com)) ou adressés à tout porteur qui en ferait la demande auprès de la société de gestion.

Les événements affectant le FIA font l'objet dans certains cas, d'une information de place via Euroclear France et/ou d'une information via des supports variés conformément à la réglementation en vigueur et selon la politique commerciale mise en place.

Toutes les demandes de souscriptions et rachats sur le FIA sont centralisées auprès de :

**CREDIT INDUSTRIEL ET COMMERCIAL (CIC)**  
6 avenue de Provence  
75452 - PARIS - Cedex 09

### **CRITERES ENVIRONNEMENTAUX, SOCIAUX ET DE QUALITE DE GOUVERNANCE :**

La stratégie d'investissement du FIA ne prend pas en compte les critères relatifs au respect d'objectifs environnementaux, sociaux et de qualité de gouvernance (ESG). Les informations relatives à ces critères peuvent être consultées sur le site internet [www.gestys.com](http://www.gestys.com).

## **D) REGLES D'INVESTISSEMENT**

Conformément aux dispositions des articles **L 214-24-55 et R 214-32-16 à R.214-32-42** du Code Monétaire et Financier, les règles de composition de l'actif prévues par le Code Monétaire et Financier et les règles de dispersion des risques applicables à ce FIA doivent être respectées à tout moment. Si un dépassement de ces limites intervient indépendamment de la société de gestion ou à la suite de l'exercice d'un droit de souscription, la société de gestion aura pour objectif prioritaire de régulariser cette situation dans les plus brefs délais, en tenant compte de l'intérêt des porteurs de parts du FIA.

## **E) RISQUE GLOBAL**

Le risque global sur contrats financiers est calculé selon la méthode du calcul de l'engagement.

## **F) REGLES D'EVALUATION ET DE COMPTABILISATION DES ACTIFS**

### **COMPTABILISATION DES REVENUS :**

LE FIA comptabilise ses revenus selon la méthode du coupon encaissé.

## COMPTABILISATION DES ENTREES ET SORTIES EN PORTEFEUILLE :

La comptabilisation des entrées et sorties de titres dans le portefeuille du FIA est effectuée frais de négociation exclus.

### METHODES DE VALORISATION :

Lors de chaque valorisation, les actifs du FIA sont évalués selon les principes suivants :

#### Actions et titres assimilés cotés (valeurs françaises et étrangères) :

L'évaluation se fait au cours de Bourse.

Le cours de Bourse retenu est fonction de la Place de cotation du titre :

Places de cotation européennes :	Dernier cours de bourse du jour.
Places de cotation asiatiques :	Dernier cours de bourse du jour.
Places de cotation australiennes :	Dernier cours de bourse du jour.
Places de cotation nord-américaines :	Dernier cours de bourse du jour.
Places de cotation sud-américaines :	Dernier cours de bourse du jour.

En cas de non-cotation d'une valeur, le dernier cours de bourse de la veille est utilisé.

#### Obligations et titres de créance assimilés (valeurs françaises et étrangères) et EMTN :

L'évaluation se fait au cours de Bourse :

Le cours de Bourse retenu est fonction de la Place de cotation du titre :

Places de cotation européennes :	Dernier cours de bourse du jour.
Places de cotation asiatiques :	Dernier cours de bourse du jour.
Places de cotation australiennes :	Dernier cours de bourse du jour.
Places de cotation nord-américaines :	Dernier cours de bourse du jour.
Places de cotation sud-américaines :	Dernier cours de bourse du jour.

En cas de non-cotation d'une valeur, le dernier cours de Bourse de la veille est utilisé.

Dans le cas d'une cotation non réaliste, le gérant doit faire une estimation plus en phase avec les paramètres réels de marché. Selon les sources disponibles, l'évaluation pourra être effectuée par différentes méthodes comme :

- la cotation d'un contributeur,
- une moyenne de cotations de plusieurs contributeurs,
- un cours calculé par une méthode actuarielle à partir d'un spread (de crédit ou autre) et d'une courbe de taux,
- etc.

Titres d'OPCVM, de FIA ou de fonds d'investissement en portefeuille : Evaluation sur la base de la dernière valeur liquidative connue.

Parts d'organismes de titrisation: Evaluation au dernier cours de Bourse du jour pour les organismes de titrisation cotés sur les marchés européens.

#### Acquisitions temporaires de titres :

- Pensions livrées à l'achat : Valorisation contractuelle.
- Pas de pension d'une durée supérieure à 3 mois
- Rémérés à l'achat : Valorisation contractuelle, car le rachat des titres par le vendeur est envisagé avec suffisamment de certitude.
- Emprunts de titres : Valorisation des titres empruntés et de la dette de restitution correspondante à la valeur de marché des titres concernés.

#### Cessions temporaires de titres :

- Titres donnés en pension livrée : Les titres donnés en pension livrée sont valorisés au prix du marché, les dettes représentatives des titres donnés en pension sont maintenues à la valeur fixée dans le contrat.
  - Prêts de titres : Valorisation des titres prêtés au cours de bourse de la valeur sous-jacente.
- Les titres sont récupérés par le FIA à l'issue du contrat de prêt.

#### Titres de créances négociables :

- Les TCN qui, lors de l'acquisition, ont une durée de vie résiduelle de moins de trois mois, sont valorisés de manière linéaire.
- Les TCN acquis avec une durée de vie résiduelle de plus de trois mois sont valorisés :
  - A leur valeur de marché jusqu'à 3 mois et un jour avant l'échéance.
  - La différence entre la valeur de marché relevée 3 mois et 1 jour avant l'échéance et la valeur de remboursement est linéarisée sur les 3 derniers mois.
  - Exception : les BTAN et les BTF sont valorisés au prix de marché jusqu'à l'échéance.

Valeur de marché retenue :

#### BTF/BTAN :

Taux de rendement actuariel ou cours du jour publié par la Banque de France.

#### Autres TCN :

Titres ayant une durée de vie comprise entre 3 mois et 1 an :

- si TCN faisant l'objet de transactions significatives : application d'une méthode actuarielle, le taux de rendement utilisé étant celui constaté chaque jour sur le marché.
- autres TCN : application d'une méthode proportionnelle, le taux de rendement utilisé étant le taux EURIBOR de durée équivalente, corrigé éventuellement d'une marge représentative des caractéristiques intrinsèques de l'émetteur.

#### Titres ayant une durée de vie supérieure à 1 an :

Application d'une méthode actuarielle.

- si TCN faisant l'objet de transactions significatives, le taux de rendement utilisé est celui constaté chaque jour sur le marché.
- autres TCN : le taux de rendement utilisé est le taux des BTAN de maturité équivalente, corrigé éventuellement d'une marge représentative des caractéristiques intrinsèques de l'émetteur.

#### Contrats à terme fermes :

Les cours de marché retenus pour la valorisation des contrats à terme fermes sont en adéquation avec ceux des titres sous-jacents. Ils varient en fonction de la Place de cotation des contrats :

Contrats à terme fermes cotés sur des Places européennes : dernier cours du jour ou cours de compensation du jour

Contrats à terme fermes cotés sur des Places nord-américaines : dernier cours du jour ou cours de compensation du jour

#### Options :

Les cours de marché retenus suivent le même principe que ceux régissant les contrats ou titres supports :

Options cotées sur des Places européennes : dernier cours du jour ou cours de compensation du jour

Options cotées sur des Places nord-américaines : dernier cours du jour ou cours de compensation du jour

#### Opérations d'échange (swaps) :

Les swaps d'une durée de vie inférieure à 3 mois sont valorisés de manière linéaire.

Les swaps d'une durée de vie supérieure à 3 mois sont valorisés au prix du marché.

L'évaluation des swaps d'indice est réalisée au prix donné par la contrepartie, la société de gestion réalise de manière indépendante un contrôle de cette évaluation.

Lorsque le contrat de swap est adossé à des titres clairement identifiés (qualité et durée), ces deux éléments sont évalués globalement.

#### Contrats de change à terme

Il s'agit d'opérations de couverture de valeurs mobilières en portefeuille libellées dans une devise autre que celle de la comptabilité du FIA, par un emprunt de devise dans la même monnaie pour le même montant. Les opérations à terme de devise sont valorisées d'après la courbe des taux prêteurs/emprunteurs de la devise.

#### Bons de souscriptions d'actions :

Les bons de souscription obtenus à titre gratuit lors de placements privés ou lors d'augmentation de capital sont valorisés dès leur admission sur un marché réglementé ou de gré à gré.

### **METHODE D'EVALUATION DES ENGAGEMENTS HORS-BILAN**

Les engagements sur contrats à terme fermes sont déterminés à la valeur de marché. Elle est égale au cours de valorisation multiplié par le nombre de contrats et par le nominal, les engagements sur contrats d'échange de gré à gré sont présentés à leur valeur nominale ou en l'absence de valeur nominale, pour un montant équivalent.

Les engagements sur opérations conditionnelles sont déterminés sur la base de l'équivalent sous-jacent de l'option. Cette traduction consiste à multiplier le nombre d'options par un delta. Le delta résulte d'un modèle mathématique (de type Black-Scholes) dont les paramètres sont : le cours du sous-jacent, la durée à l'échéance, le taux d'intérêt court terme, le prix d'exercice de l'option et la volatilité du sous-jacent. La présentation dans le hors-bilan correspond au sens économique de l'opération, et non au sens du contrat.

Les swaps de dividende contre évolution de la performance sont indiqués à leur valeur nominale en hors-bilan.

Les swaps adossés ou non adossés sont enregistrés au nominal en hors-bilan.

**Garantie données ou reçues :** néant

### **G) POLITIQUE DE REMUNERATION**

Gestys a mis en place une politique de rémunération conforme aux exigences de la Directive AIFM et qui respecte les principes suivants :

- la politique de rémunération est compatible avec une gestion saine et efficace des risques. Conforme à l'intérêt des porteurs de parts, elle n'encourage pas une prise de risque incompatible avec les profils de risque, le règlement et les documents constitutifs du FIA,
- la politique de rémunération est conforme à la stratégie économique, aux objectifs, aux valeurs et aux intérêts de la Société de Gestion et des FIA qu'elle gère et à ceux des investisseurs dans ces FIA, et comprend des mesures visant à éviter les conflits d'intérêts,
- un équilibre approprié est établi entre les composantes fixe et variable de la rémunération globale, la composante fixe représente une part suffisamment élevée de la rémunération globale pour qu'une politique pleinement souple puisse être exercée en matière de composantes variables de la rémunération, notamment la possibilité de ne payer aucune composante variable.

Des informations détaillées sur la politique de rémunération sont disponibles sur le site internet [www.gestys.com](http://www.gestys.com)

Sur demande écrite adressée à Gestys, la politique de rémunération est mise à disposition des porteurs, sans frais.

**GESTYS SANTE BIOTECH**  
**FONDS COMMUN DE PLACEMENT**  
**GESTYS**  
**REGLEMENT**

**1. TITRE I - ACTIFS ET PARTS**

**Article 1 - Parts de copropriété**

Les droits des copropriétaires sont exprimés en parts, chaque part correspondant à une même fraction de l'actif du FIA. Chaque porteur de parts dispose d'un droit de copropriété sur les actifs du FIA proportionnel au nombre de parts possédées.

La durée du FIA est de 99 ans à compter de sa constitution sauf dans les cas de dissolution anticipée ou de la prorogation prévue au présent règlement.

Les parts pourront être divisées, regroupées ou fractionnées, sur décision de la société de gestion en dixièmes, centièmes, millièmes, ou dix-millièmes dénommées fractions de parts.

Les dispositions du règlement réglant l'émission et le rachat de parts sont applicables aux fractions de parts dont la valeur sera toujours proportionnelle à celle de la part qu'elles représentent. Toutes les autres dispositions du règlement relatives aux parts s'appliquent aux fractions de parts sans qu'il soit nécessaire de le spécifier, sauf lorsqu'il en est disposé autrement.

La société de gestion de portefeuille peut, sur ses seules décisions, procéder à la division des parts par la création de parts nouvelles qui sont attribuées aux porteurs en échange des parts anciennes.

**Article 2 - Montant minimal de l'actif**

Il ne peut être procédé au rachat des parts si l'actif du FIA devient inférieur à 300 000€ ; lorsque l'actif demeure pendant trente jours inférieur à ce montant, la société de gestion de portefeuille prend les dispositions nécessaires afin de procéder à la liquidation du FIA concerné, ou à l'une des opérations mentionnées à l'article 422-17 du règlement général de l'AMF (mutation du FIA).

**Article 3 - Émission et rachat des parts**

Les parts sont émises à tout moment à la demande des porteurs sur la base de leur valeur liquidative augmentée, le cas échéant, des commissions de souscription.

Les rachats et les souscriptions sont effectués dans les conditions et selon les modalités définies dans le prospectus.

Les parts de FIA peuvent faire l'objet d'une admission à la cote selon la réglementation en vigueur.

Les souscriptions doivent être intégralement libérées le jour du calcul de la valeur liquidative. Elles peuvent être effectuées en numéraire et/ou par apport d'instruments financiers. La société de gestion a le droit de refuser les valeurs proposées et, à cet effet, dispose d'un délai de sept jours à partir de leur dépôt pour faire connaître sa décision. En cas d'acceptation, les valeurs apportées sont évaluées selon les règles fixées à l'article 4 et la souscription est réalisée sur la base de la première valeur liquidative suivant l'acceptation des valeurs concernées.

Les rachats sont effectués exclusivement en numéraire, sauf en cas de liquidation du FIA lorsque les porteurs de parts ont signifié leur accord pour être remboursés en titres. Ils sont réglés par le dépositaire dans un délai maximum de cinq jours suivant celui de l'évaluation de la part.

Toutefois, si, en cas de circonstances exceptionnelles, le remboursement nécessite la réalisation préalable d'actifs compris dans le FIA, ce délai peut être prolongé, sans pouvoir excéder 30 jours.

Sauf en cas de succession ou de donation-partage, la cession ou le transfert de parts entre porteurs, ou de porteurs à un tiers, est assimilé(e) à un rachat suivi d'une souscription ; s'il s'agit d'un tiers, le montant de la cession ou du transfert doit, le cas échéant, être complété par le bénéficiaire pour atteindre au minimum celui de la souscription minimale exigée par le prospectus.

En application de l'article L. 214-24-41 du Code monétaire et financier, le rachat par le FCP de ses parts, comme l'émission de parts nouvelles, peuvent être suspendus, à titre provisoire, par la société de gestion, quand des circonstances exceptionnelles l'exigent et si l'intérêt des porteurs le commande.

Lorsque l'actif net du FCP est inférieur au montant fixé par la réglementation, aucun rachat des parts ne peut être effectué.

Le FIA peut cesser d'émettre des parts en application du troisième alinéa de l'article L. 214-24-41 du code monétaire et financier, de manière provisoire ou définitive, partiellement ou totalement, dans les situations objectives entraînant la fermeture des souscriptions telles qu'un nombre maximum de parts émises, un montant maximum d'actif atteint ou l'expiration d'une période de souscription déterminée. Le déclenchement de cet outil fera l'objet d'une information par tout moyen des porteurs existants relative à son activation, ainsi qu'au seuil et à la situation objective ayant conduit à la décision de fermeture partielle ou totale. Dans le cas d'une fermeture partielle, cette information par tout moyen précisera explicitement les modalités selon lesquelles les porteurs existants peuvent continuer de souscrire pendant la durée de cette fermeture partielle. Les porteurs de parts sont également informés par tout moyen de la décision du FIA ou de la société de gestion soit de mettre fin à la fermeture totale ou partielle des souscriptions (lors du passage sous le seuil de déclenchement), soit de ne pas y mettre fin (en cas de changement de seuil ou de modification de la situation objective ayant conduit à la mise en œuvre de cet outil). Une modification de la situation objective invoquée ou du seuil de déclenchement de l'outil doit toujours être effectuée dans l'intérêt des porteurs de parts. L'information par tous moyens précise les raisons exactes de ces modifications.

**Article 4 - Calcul de la valeur liquidative**

Le calcul de la valeur liquidative des parts est effectué en tenant compte des règles d'évaluation figurant dans le prospectus.

## **TITRE 2 - FONCTIONNEMENT DU FONDS**

### **Article 5 - La société de gestion de portefeuille**

La gestion du FIA est assurée par la société de gestion de portefeuille conformément à l'orientation définie pour le FIA.

La société de gestion peut prendre toute décision pour changer la stratégie d'investissement ou la politique d'investissement du FIA, dans l'intérêt des porteurs et dans le respect des dispositions législatives et réglementaires applicables. Ces modifications peuvent être soumises à l'agrément de l'Autorité des marchés financiers.

La société de gestion de portefeuille agit en toutes circonstances dans l'intérêt exclusif des porteurs de parts et peut seule exercer les droits de vote attachés aux titres compris dans le fonds.

### **Article 5 bis - Règles de fonctionnement**

Les instruments et dépôts éligibles à l'actif du FIA ainsi que les règles d'investissement sont décrits dans le prospectus.

### **Article 6 - Le dépositaire**

Le Dépositaire assure les missions qui lui incombent en application des lois et règlements en vigueur ainsi que celles qui lui ont été contractuellement confiées par la société de gestion de portefeuille. Il doit notamment s'assurer de la régularité des décisions de la société de gestion de portefeuille. Il doit, le cas échéant, prendre toutes mesures conservatoires qu'il juge utiles. En cas de litige avec la société de gestion, il informe l'Autorité des marchés financiers.

### **Article 7 - Le commissaire aux comptes**

Un commissaire aux comptes est désigné pour six exercices, après accord de l'Autorité des Marchés Financiers, par l'organe de gouvernance ou le directoire de la société de gestion de portefeuille

Il certifie la régularité et la sincérité des comptes.

Il peut être renouvelé dans ses fonctions.

Le commissaire aux comptes est tenu de signaler dans les meilleurs délais à l'Autorité des Marchés Financiers tout fait ou toute décision concernant le FIA dont il a eu connaissance dans l'exercice de sa mission, de nature :

- 1) A constituer une violation des dispositions législatives ou réglementaires applicables à cet organisme et susceptible d'avoir des effets significatifs sur la situation financière, le résultat ou le patrimoine ;
- 2) A porter atteinte aux conditions ou à la continuité de son exploitation ;
- 3) A entraîner l'émission de réserves ou le refus de la certification des comptes.

Les évaluations des actifs et la détermination des parités d'échange dans les opérations de transformation, fusion ou scission sont effectuées sous le contrôle du commissaire aux comptes.

Il apprécie tout apport en nature sous sa responsabilité.

Il contrôle l'exactitude de la composition de l'actif et des autres éléments avant publication.

Les honoraires du commissaire aux comptes sont fixés d'un commun accord entre celui-ci et le conseil d'administration ou le directoire de la société de gestion de portefeuille au vu d'un programme de travail précisant les diligences estimées nécessaires.

Il atteste les situations servant de base à la distribution d'acomptes.

### **Article 8 - Les comptes et le rapport de gestion**

À la clôture de chaque exercice, la société de gestion de portefeuille établit les documents de synthèse et établit un rapport sur la gestion du FIA pendant l'exercice écoulé.

La société de gestion de portefeuille établit, au minimum de façon semestrielle et sous contrôle du dépositaire, l'inventaire des actifs du FIA.

La société de gestion de portefeuille tient ces documents à la disposition des porteurs de parts dans les six mois suivant la clôture de l'exercice et les informe du montant des revenus auxquels ils ont droit : ces documents sont, soit transmis par courrier à la demande expresse des porteurs de parts, soit mis à leur disposition à la société de gestion.

## **TITRE 3 - MODALITÉS D'AFFECTATION DES SOMMES DISTRIBUABLES**

### **Article 9 – Modalités d'affectation des sommes distribuables**

Le résultat net de l'exercice est égal au montant des intérêts, arrrages, dividendes, primes et lots, jetons de présence ainsi que tous produits relatifs aux titres constituant le portefeuille du FIA majoré du produit des sommes momentanément disponibles et diminué des frais de gestion et de la charge des emprunts.

Les sommes distribuables sont constituées par :

1° Le résultat net augmenté du report à nouveau et majoré ou diminué du solde du compte de régularisation des revenus ;

2° Les plus-values réalisées, nettes de frais, diminuées des moins-values réalisées, nettes de frais, constatées au cours de l'exercice, augmentées des plus-values nettes de même nature constatées au cours d'exercices antérieurs n'ayant pas fait l'objet d'une distribution ou d'une capitalisation et diminuées ou augmentées du solde du compte de régularisation des plus-values.

- Capitalisation : Les sommes distribuables sont intégralement capitalisées chaque année.

## **TITRE 4 - FUSION - SCISSION - DISSOLUTION – LIQUIDATION**

### **Article 10 - Fusion – Scission**

La société de gestion de portefeuille peut soit faire apport, en totalité ou en partie, des actifs compris dans le FIA à un autre FIA ou OPCVM, soit scinder le FIA en deux ou plusieurs autres fonds communs.

Ces opérations de fusion ou de scission ne peuvent être réalisées qu'après que les porteurs en ont été avisés. Elles donnent lieu à la délivrance d'une nouvelle attestation précisant le nombre de parts détenues par chaque porteur.

### **Article 11 - Dissolution – Prorogation**

Si les actifs du FIA demeurent inférieurs, pendant trente jours, au montant fixé à l'article 2 ci-dessus, la société de gestion de portefeuille en informe l'Autorité des Marchés Financiers et procède, sauf opération de fusion avec un autre fonds commun de placement, à la dissolution du FIA.

La société de gestion de portefeuille peut dissoudre par anticipation le FIA ; elle informe les porteurs de parts de sa décision et à partir de cette date les demandes de souscription ou de rachat ne sont plus acceptées.

La société de gestion de portefeuille procède également à la dissolution du FIA en cas de demande de rachat de la totalité des parts, de cessation de fonction du dépositaire, lorsqu'aucun autre dépositaire n'a été désigné, ou à l'expiration de la durée du FIA, si celle-ci n'a pas été prorogée.

La société de gestion de portefeuille informe l'Autorité des Marchés Financiers par courrier de la date et de la procédure de dissolution retenue. Ensuite, elle adresse à l'Autorité des Marchés Financiers le rapport du commissaire aux comptes.

La prorogation d'un FIA peut être décidée par la société de gestion de portefeuille en accord avec le dépositaire. Sa décision doit être prise au moins 3 mois avant l'expiration de la durée prévue pour le FIA et portée à la connaissance des porteurs de parts et de l'Autorité des Marchés Financiers.

### **Article 12 – Liquidation**

En cas de dissolution la société de gestion de portefeuille ou le liquidateur désigné à cet effet assume les fonctions de liquidateur ; à défaut le liquidateur est désigné en justice à la demande de toute personne intéressée. Ils sont investis à cet effet, des pouvoirs les plus étendus pour réaliser les actifs, payer les créanciers éventuels et répartir le solde disponible entre les porteurs de parts en numéraire ou en valeurs.

Le commissaire aux comptes et le dépositaire continuent d'exercer leurs fonctions jusqu'à la fin des opérations de liquidation.

## **TITRE 5 – CONTESTATION**

### **Article 13 - Compétence - Élection de domicile**

Toutes contestations relatives au FIA qui peuvent s'élever pendant la durée de fonctionnement de celui-ci, ou lors de sa liquidation, soit entre les porteurs de parts, soit entre ceux-ci et la société de gestion de portefeuille ou le dépositaire, sont soumises à la juridiction des tribunaux compétents.